



« Léon Monet , frère de l'artiste et collectionneur »

Cycle Expos + www.arthist.fr

Musée du Luxembourg jusqu'au 16 juillet 2023 19 rue de Vaugirard 75006 Paris

Ouvert tous les jours de 10h30 à 19h, 22h le lundi (fermé le 1^{er} mai) Bus 58 depuis Montparnasse Métro St-Sulpice

Léon Monet (1836-1917) est le frère aîné de Claude Monet (1840-1926). Demeuré inaperçu jusqu'aux recherches dont est issue cette exposition, il mérite l'attention pour deux raisons, sa profession et sa collection. De métier, Léon est dans les couleurs, comme Claude, mais autrement. Si pour Claude, les couleurs sont celles de sa palette ; pour son frère aîné, ce seront celles de l'industrie. Il exporte des colorants jusqu'au Japon et en Amérique. *Léon Monet dans la cour de son usine de Maromme, avec son neveu Jean à droite – vers 1905 – Coll. p.



Une jeunesse havraise En 1845, Adolphe Monet, son épouse et leurs deux enfants, Claude et Léon, s'installent au Havre.



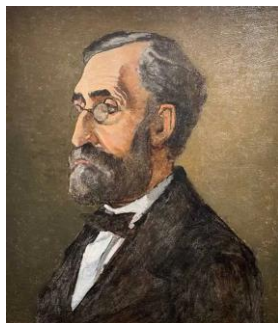
*Jardin en fleurs à Ste-Adresse - vers 1866 - C. Monet - Musée Fabre, Montpellier

Travailleur, le jeune Léon est recruté comme commis dans l'entreprise familiale. Il choisit bientôt une voie différente et décide d'étudier la chimie des couleurs.

De son côté, Claude est un élève dissipé qui s'adonne à la caricature sur les bancs de l'école. *Les caricatures Billecoq - vers 1857 signées Oscar (Claude Monet). En 1856, la rencontre avec le peintre Eugène Boudin est décisive pour le jeune Claude. Celui-ci l'incite à abandonner la caricature, lui propose de l'accompagner peindre en plein-air et lui apprend le dessin.



La famille Monet En 1836, un an après leur union à Paris, Louise-Justine et Adolphe Monet accueillent un premier fils, Léon Pascal et en 1840, un second garçon, nommé Oscar Claude. *Portrait d'Adolphe Monet - 1865 - Claude Monet – Zimmerli Art Museum



En 1865, Léon épouse Etienne Robert. Le couple s'installe en 1869 à Déville-lès-Rouen, où Léon est représentant de commerce pour la société suisse Geigy & Co. En 1897, deux ans après la mort de sa première femme, Léon se remarie avec Aurélie Blis. Déjà mère d'Adrienne, âgée de 11 ans, Aurélie donne naissance à Louise Monet en 1901.

La volonté de transmettre La petite-fille de Léon Monet, Françoise, a grandi dans le souvenir et l'admiration de son grand-oncle Claude Monet. Étudiant la dermatologie, elle manie aussi avec passion les crayons et les pinceaux et s'initie au dessin académique. Avant son décès à l'âge de quatre-vingt-onze ans, le 21 décembre 2017, Françoise a émis un souhait, ou plutôt deux. Celui de voir un jour l'histoire de Léon et de Claude Monet, son grand-père et son grand-oncle, révélée. Et celui que le portrait de Léon Monet, peint par Claude en 1874 rejoigne un jour les collections publiques françaises.

Le portrait refusé, le chef-d'œuvre révélé

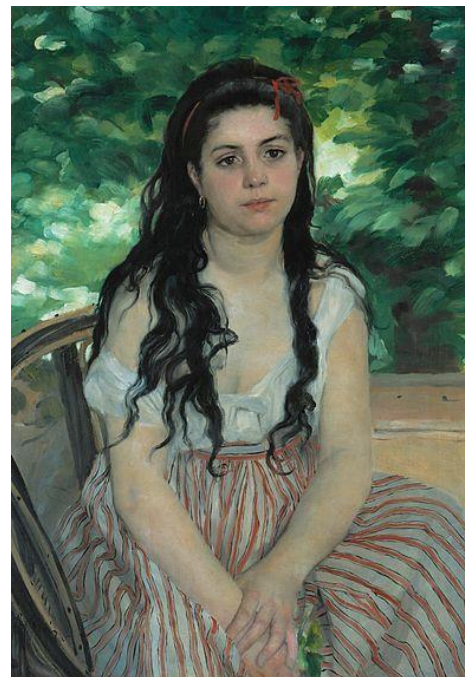
*Portrait de Léon - vers 1874 - Coll. p. Ce portrait inédit est la seule représentation de Léon Monet par son frère Claude. Léon porte une redingote, ornée d'une chaîne de montre et d'une épingle bien visible sur l'étoffe sombre ainsi qu'un chapeau melon en feutre noir. L'intensité du regard est soulignée par le sourcil relevé qui traduit une certaine autorité. Est-ce son aspect inachevé qui déplu à Léon ? Il décida, en tout cas, de le cacher.



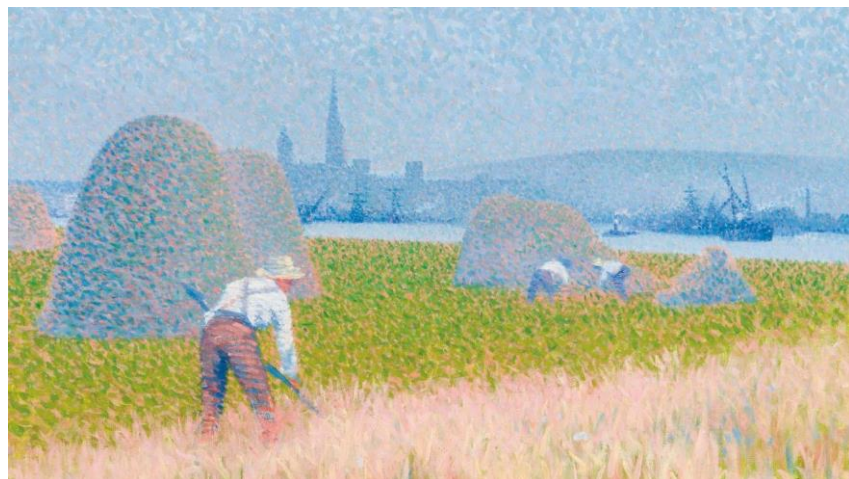
Léon Monet collectionneur

Léon Monet fait partie de la première génération de collectionneurs impressionnistes. Il acquiert très tôt un certain nombre de paysages et de natures mortes exécutés par son frère, à l'époque où celui-ci peine à trouver des clients pour ses œuvres. L'amateur apprécie la peinture de Camille Pissarro, d'Alfred Sisley et d'Auguste Renoir, et cherche à les promouvoir. * Lise ou En été - 1868 - Auguste Renoir - Berlin

En 1875, il est présent à la première grande vente impressionniste qui s'ouvre à l'hôtel Drouot, à Paris. Il acquiert aux moins cinq peintures, se positionnant juste après le marchand Paul Durand-Ruel qui n'en achète pas moins de 18.



Par ailleurs, des peintures et dessins d'artistes rouennais complètent sa collection : Georges Bradberry, Marcel Delaunay, Joseph Delattre, Charles Frechon ou Narcisse



Guilbert. * Fenaison, Rouen depuis la rive gauche - 1891-1895 - Charles Frechon

Villégiatures normandes À la fin du 19e siècle, Léon Monet tombe sous le charme du village des Petites-Dalles où il acquiert un terrain et fait construire au bord de l'eau une petite maison en brique. Claude Monet rend visite à son frère en 1880 et, séduit par le site, revient l'année suivante et de nouveau en 1884. Chaque année, il peint les hautes falaises crayeuses et restitue habilement la grandeur sauvage des lieux. En 1897, Léon Monet revend la maison des Petites-Dalles. Dès lors, Léon et Aurélie Monet décident de passer la période estivale à Étretat, à Pourville, à Varengeville ou à Villers-sur-mer.

Rouen : la vallée aux cent cheminées L'industrialisation des grandes villes au 19e siècle n'est pas un thème central de la production de Claude Monet, contrairement à Pissarro qui, lors de ses séjours à Rouen, est captivé par les cheminées fumantes des usines de la rive gauche. * Environs de Rouen – 1883 – C. Pissarro – Coll.p.



La cuisine aux couleurs de Léon Monet Directeur de l'usine française de Geigy & Co située à Maromme, Léon Monet se spécialise dans l'impression des cotons et dans les teintures pour soie, laine et coton. En mars 1892, Claude Monet, qui travaille face à la cathédrale, participe à un dîner avec les amis chimistes de son frère. **Claude Monet à Rouen : une révolution de cathédrale** En 1864, Claude se rend pour la première fois à Rouen. En 1872, il met à profit un nouveau séjour pour peindre des vues de la ville depuis le fleuve. Il faut ensuite attendre presque vingt ans pour qu'il revienne peindre à Rouen. En février 1892, Monet se concentre sur la cathédrale. En 1895, il expose à la galerie Durand-Ruel à Paris le fruit de ses campagnes de 1892 et 1893, provoquant « *une Révolution de cathédrale* » dans le monde de l'art.

Monet à Giverny : peindre la couleur En 1899, Monet commence à peindre son jardin de Giverny qui devient rapidement son unique thème d'inspiration. En 1912, on lui diagnostique une cataracte qui altère sa perception des couleurs. Ayant de plus en plus de mal à reconnaître les nuances et les teintes, l'artiste se fie uniquement aux étiquettes de ses tubes de couleurs et à l'ordre qu'il adopte sur sa palette.

Claude et Léon Monet, une fraternité haute en couleur qui se terminera pourtant sur la brouille des deux frères.